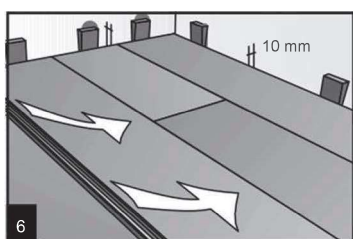
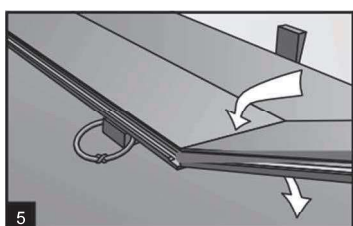
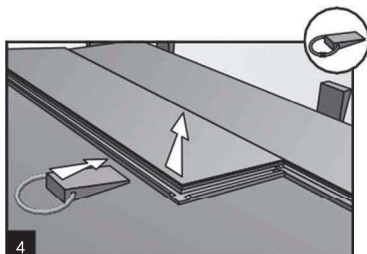
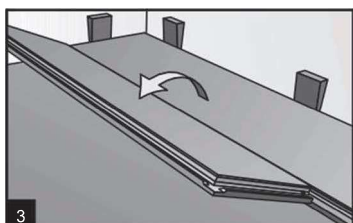
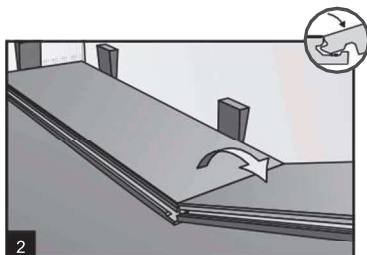
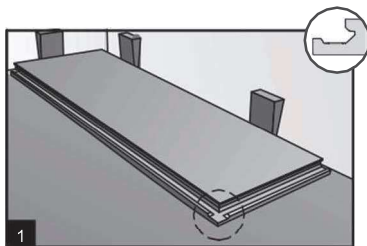


PlankiT SPC Click

design padló vásárlói t á j é k o z t a t ó

Tisztelt Partnerünk!



A **PlankiT SPC Click** design padlólap közületi célú, nagy kopásállóságú, esztétikus vizálló burkolat, valóságos GraboProfil Hard-Foam Skirting-el az esztétikai élmény tovább fokozható. Klikkes kivitelű, benyomódásnak és görgősszék terhelésnek ellenálló, ásványi anyagok kemény közti réteggel. Ez **egy úsztatott SPC padló**, nem kell leragasztani és semmilyen egyéb módon lerögzíteni az aljzathoz.

1. Aljzat

Az aljzat legyen kiváló minőségű, megfelelően előkészített, szilárd, stabil, sima, kiegyenlített, tiszta és száraz. Cementes aljzat esetén az aljzat nedvességtartalma max. 2 CM%, a fa tartalmú aljzatok nedvesség tartalma max. 14 %, anhidrit esztrich esetén max. 0,3 CM% lehet.

A kiegyenlített aljzat szint egyenletlensége maximum 3mm/2m, illetve 2mm/méter.

A burkoláshoz alkalmas aljzat típusok: beton/cement, anhidrit, rétegtábla, OSB, farostlemez, kő, kerámia, tömörszerkezetű PVC padló. Nem fektethető a termék szőnyegre, habszerkezetű PVC padlóra, párnafás rendszerekre.

2. Általános előírások

Lerakás előtt ellenőrizni kell a padló lapok színét, fényét, felületét, hibamentességét. Látható hibával rendelkező padló lefektetéséből eredő kárért a Graboplast nem vállal felelősséget.

Egy helyiségen belül kizárólag azonos gyártási számú padlót szabad lerakni.

A termék 10°C-30°C hőfok tartományban fektethető, javasolt 4-6 óra pihentetés a fektetési hőmérsékleten. A helyiség hőfoka a fektetés után, illetve a használat során is 10°C-30°C hőfok tartományban legyen.

A termék kizárólag belső térbe fektethető. A termék alkalmas padlófűtéshez, maximális aljzat felületi hőfok 28°C.

3. Úsztatott fektetés

A lapokat általában a beeső fényvel megegyező irányban fektessük, ez általában a terem hosszabbik oldala.

A terem teljes területén hagyjunk 1 cm-es dilatációs hézagot, amit távtartók alkalmazásával tartunk be a fektetés folyamán.

A terem bal sarkától hosszirányban haladjunk jobbra a fal mellett. Egész táblával indítsunk úgy, hogy a tábla hornyolt fele legyen kifelé, a csapos oldal pedig a fal felé. (1. ábra)

A következő tábla rövid oldalát kb. 35 fokos szögben döntve illesszük szorosan az első tábla rövid oldalához, majd hajtsuk le a táblát egy határozott mozdulattal. Győződjünk meg arról, hogy eközben a táblák egymáshoz szorosan illeszkednek. Így haladjunk az első sor végéig. (2. ábra) Ha szükséges, gumikalapáccsal ütögetve biztosítsuk a lapok szoros illeszkedését.

Az első sor végénél a dilatációs hézagot figyelembe véve mérjük ki az utolsó panel méretét és fűrészeljük méretre. A következő sort a leeső darabbal indítsuk, amennyiben ennek hossza minimum 25 cm. Ha kisebb, akkor kb. 1/3 hosszúságú táblával indítsuk a 2. sort és eltolással rakjuk a lapokat az előző sorhoz képest. Illesszük a 2. sor indító elem hosszút oldalát az első sor fogadó hornyába, alulról billentsük be és simán fektessük le az aljzatra. (3. ábra)

Ezután a rövid oldalakat illesszük össze, közben emeljük meg vagy ékeljük alá a lapot és a hosszú oldalánál is illesszük, toljuk össze szorosra majd a táblát fektessük le az aljzatra. Amennyiben egy kis nyílás van még, a jól záró illesztés biztosítására enyhén ütögetjük össze a lapokat ütőfa és gumikalapács alkalmazásával. Az előzőekben leírtak szerint haladjunk sorról sorra. (4. és 5. ábra)

Az egymás utáni sorokban lévő klikkes illesztések egymástól mért távolsága minimum 20 cm legyen. A dilatációs távolságot a fal és padló között tartjuk be, ha szükséges, 3 soronként igazítsuk. (6. ábra) Az utolsó sor beépítésénél, ha szükséges, vágjuk megfelelő méretre a lapokat. A vágást kézi vagy gépi fűrészsel végezzük úgy, hogy a lapok színoldala legyen felül. A csöveknél úgy fűrészeljük ki a táblákat, hogy 1cm nyílás maradjon, hogy a szabad mozgást lehetővé tegye. A nyílást le kell fedni műanyag gallérral. A beépítés végén távolítsuk el a távtartókat és alakítsuk ki a szegélyezést. A szegélyt kizárólag a falhoz rögzítsük. Erre a célra a Pattex Fix Extreme Power diszperziós ragasztót ajánljuk.

4. Tisztítás és karbantartás

Az állagmegóvás érdekében rendszeres napi tisztítást javasolunk. A szilárd szennyeződések távolítsuk el partvissal vagy porszívóval. A nedves tisztítást jól kicsavart moppal, semleges kémhatású vagy alkoholos műanyagpadlók tisztítószerrel végezzük. Ne használjunk agresszív, illetve karcolódást okozó tisztítószereket. A bútorok lábára tegyünk védőfilcet, mozgatókor használjunk teherelosztó görgőket.

Részletes információkat megtalálja a www.graboplast.com honlapon vagy kérje a termék forgalmazójától.

PLANKIT SPC CLICK DESIGN FLOOR COVERING

Graboplast Floor Covering Manufactures Ltd.

H-9023 Győr, Fehérvári út. 16/b. Telefon: (+36) 96 506 100
www.graboplast.com

